



## ■ Produktumfang

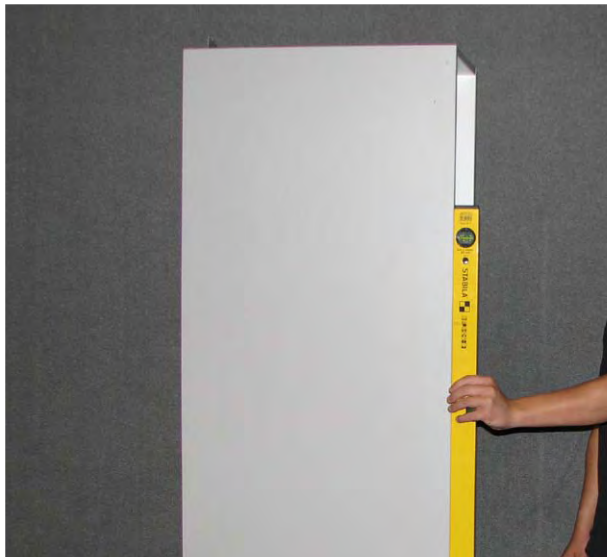


## ■ Ausrichten des Korpus

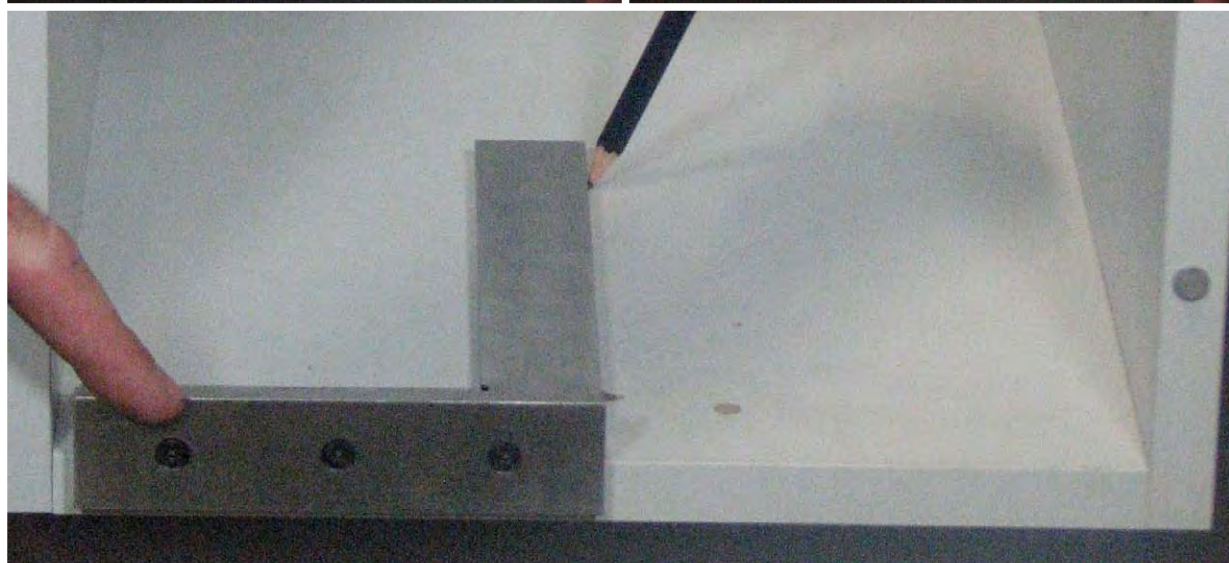
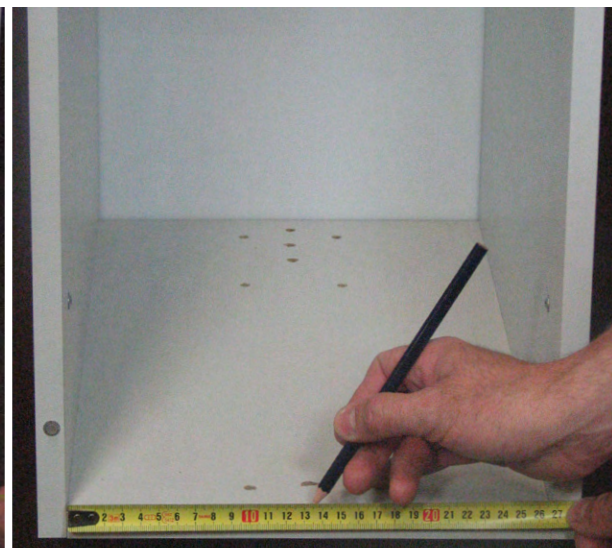
1. Wandbefestigungswinkel anschrauben



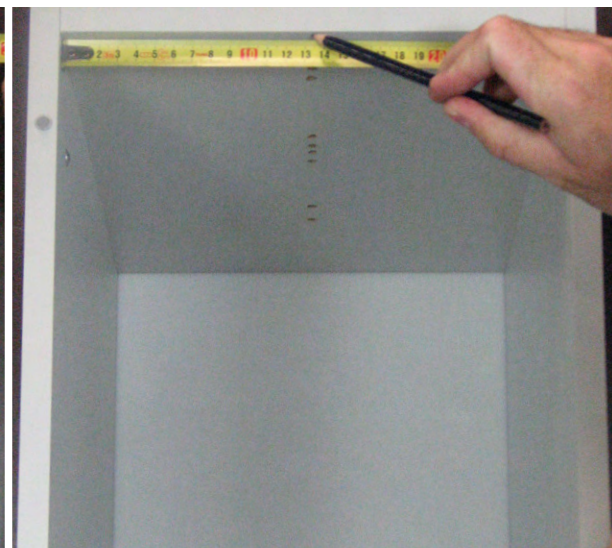
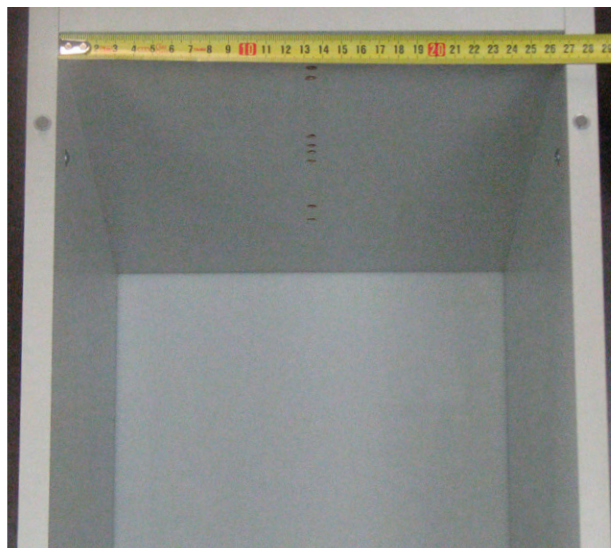
2. Korpus per Wasserwaage ausrichten



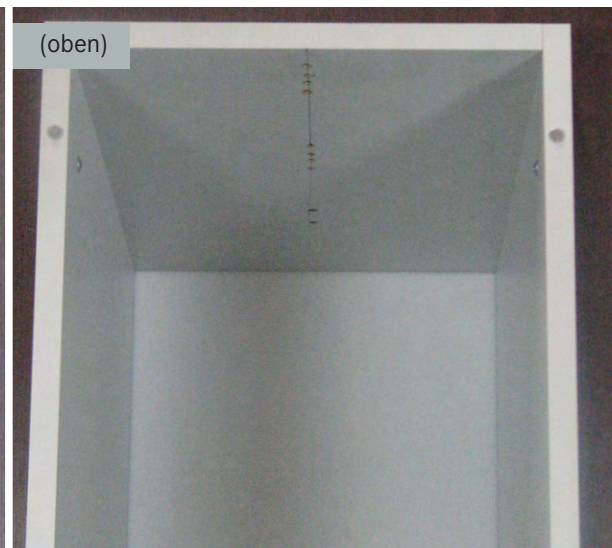
- Auszugsschiene unten
- Anschraublöcher einzeichnen



- Auszugsschiene oben
- Anschraublöcher einzeichnen



■ Montage Auszugsschienen  
(oben/unten)



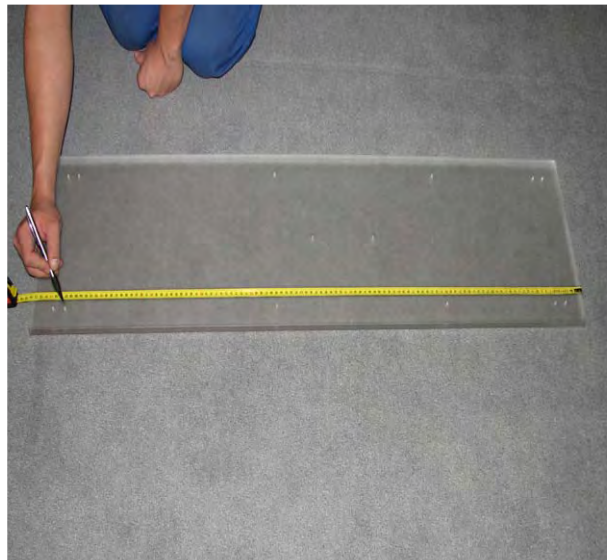
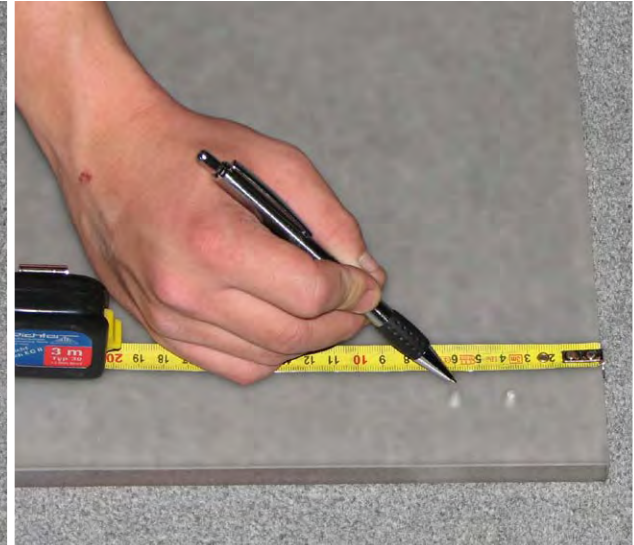
■ Montage –  
Untere Führung



Vorsichtig einschieben

- Frontkörper
- Bohrposition festlegen

Anzeichnen der Bohrpositionen für die Fronthalter

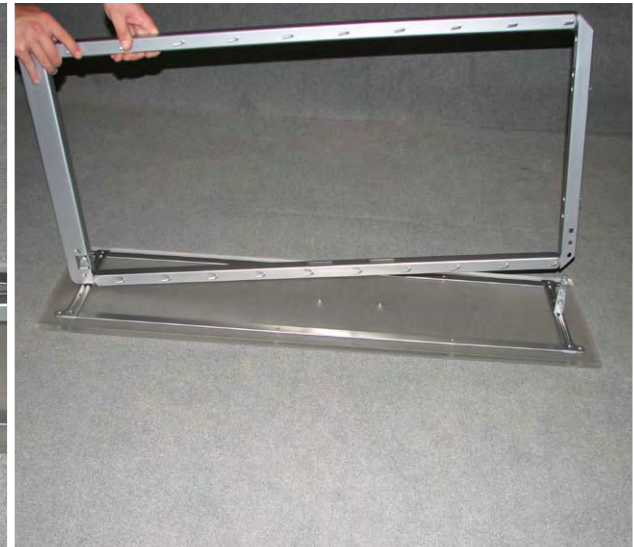




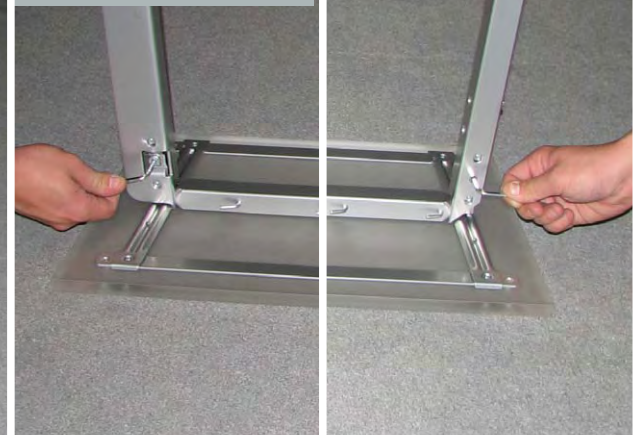
■ Frontkörper/Fronthalter montieren



■ Frontkörper/Tragerahmen montieren



Befestigen des Tragerahmens auf den Fronthaltern



■ **Tragrahmen einsetzen**



**Wichtig:**  
Beim Einsetzen muss ein „Klicken“ zu hören sein!

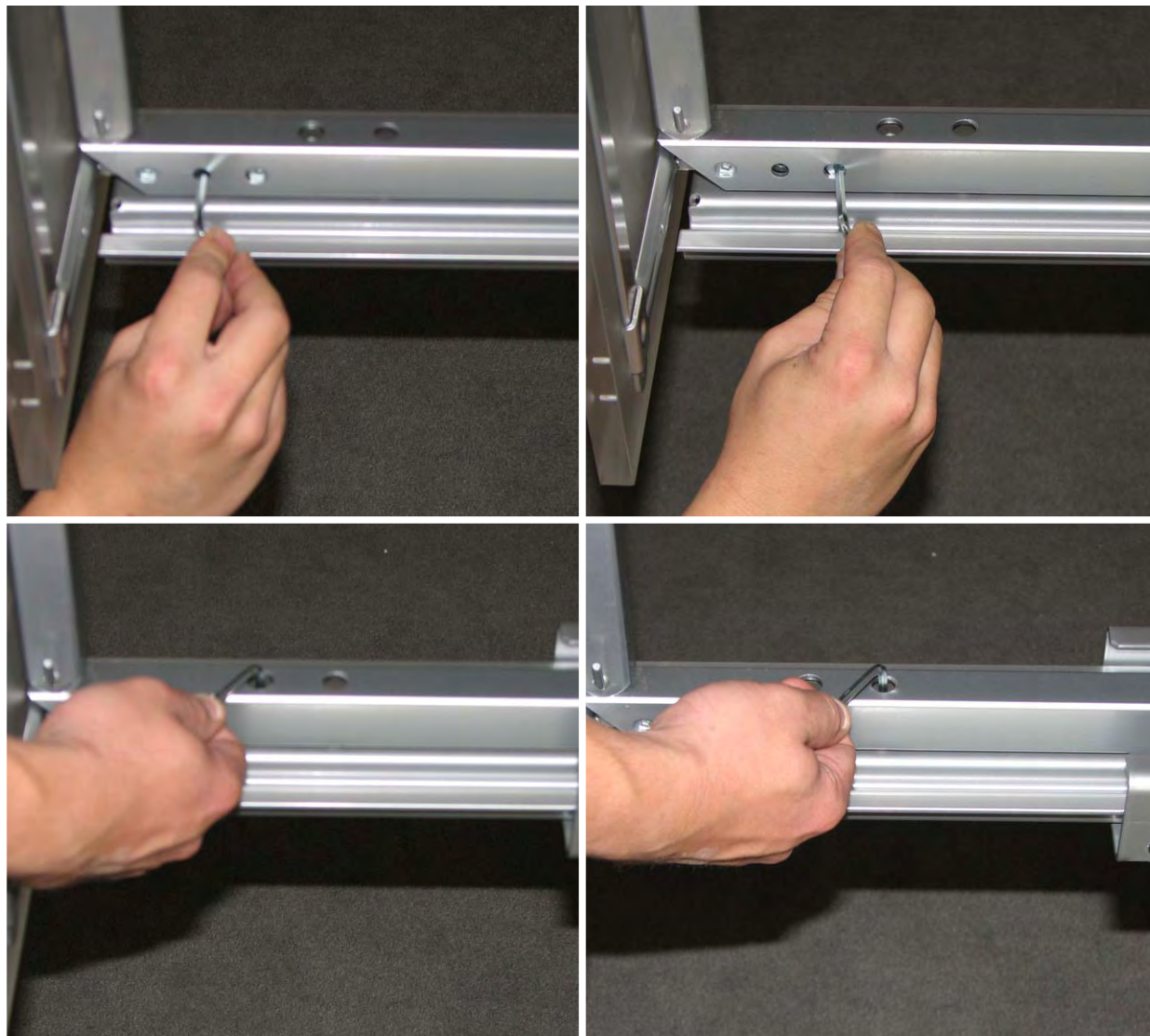
■ Tragrahmen einsetzen



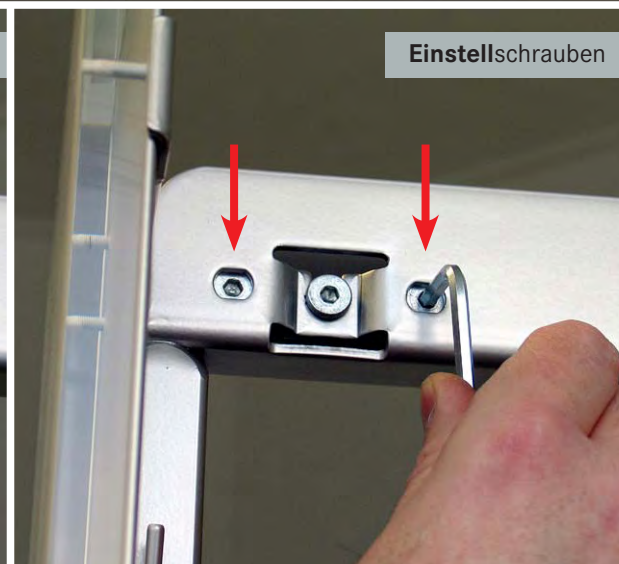
**Wichtig:**

Auch über die zweite Rolle hinweg schieben!  
Anschließend Funktionskontrolle durch  
vollständiges Einschieben und Ausziehen  
durchführen!

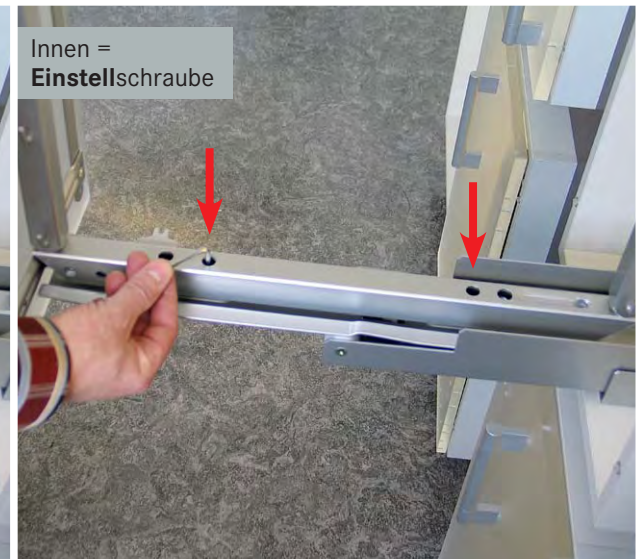
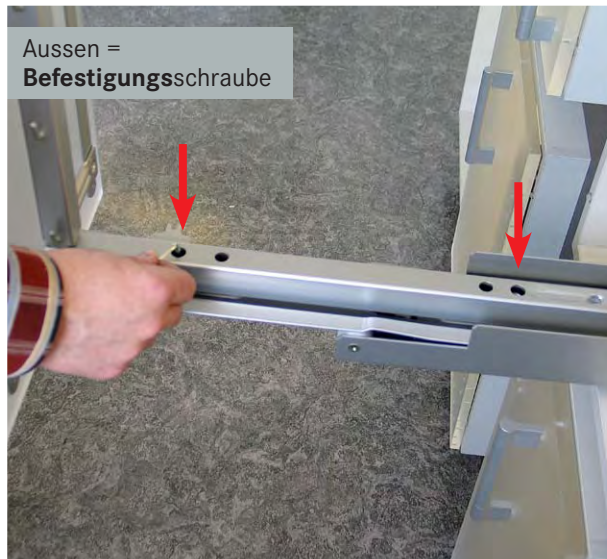
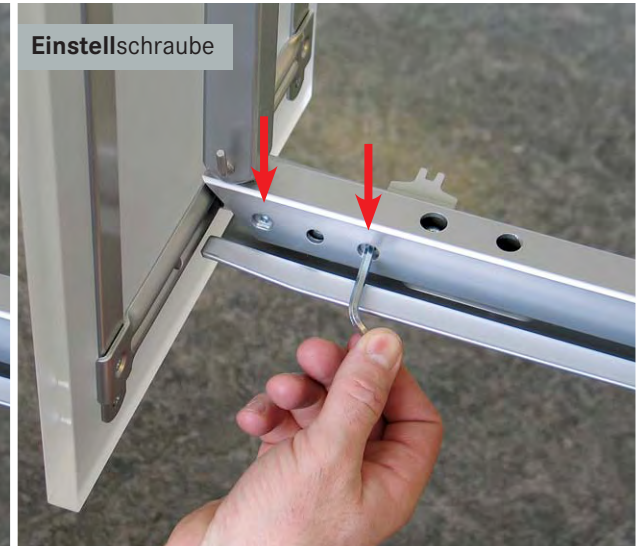
■ Ausrichten der Front



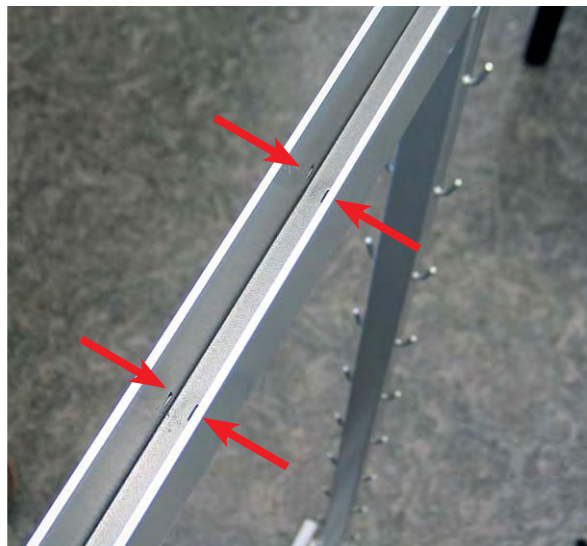
- **Ausrichten der Front:**  
Lösen, einstellen, feststellen



- **Ausrichten der Front:  
Lösen, einstellen, feststellen**



■ **SoftStopp-Dämpfer  
Einbau**



**Wichtig:**  
Dämpfer in das U-Profil einsetzen  
und schieben bis er einrastet.



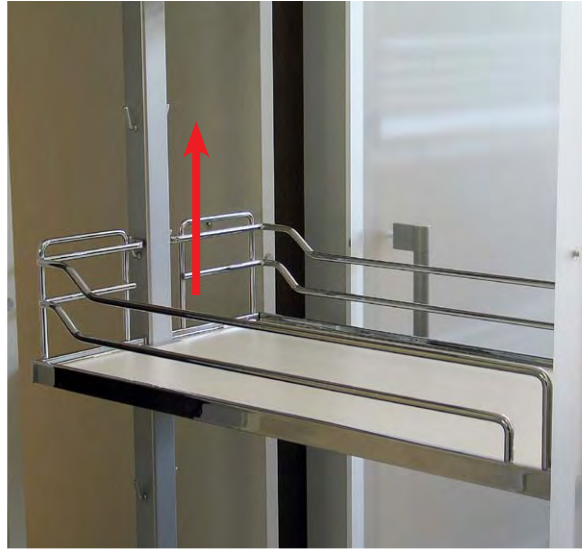


■ SoftStopp-Dämpfer  
Ausbau



**Wichtig:**  
Beim Heraushebeln des Dämpfers  
die Kolbenstange komplett einschieben,  
um ein Verbiegen zu vermeiden.

■ **Demontage –  
Tablare bzw. Körbe**



**Wichtig:**  
Zuerst hinten anheben!



■ Demontage –  
Tragrahmen und Front



■ Demontage –  
Untere Führung



■ Demontage –  
SoftStopp Plus



## ■ Montage SoftStopp

